

MĚSTSKÝ ÚŘAD SOBĚSLAV

Odbor výstavby a regionálního rozvoje

náměstí Republiky 59, Soběslav I, 392 01 Soběslav

Č. j.: MS/04976/2016
Spis. zn.: Výst.20270/2015/Pří
Vyřizuje: Martin Příplata
Telefon: 381508146
E-mail: priplata@musobeslav.cz
Datum: 22.2.2016

E.ON Distribuce a.s.
F.A.Gerstnera č.p. 2151/6
České Budějovice 7
370 01 České Budějovice 1
Zastoupená v řízení na základě plné moci:
E.ON Česká republika, s.r.o.
F.A.Gerstnera č.p. 2151/6
370 49 České Budějovice 1

Zastoupená v řízení na základě plné moci:
Jiří Veselý
Novohradská č.p. 24
370 01 České Budějovice 1

ROZHODNUTÍ

ÚZEMNÍ ROZHODNUTÍ č. Výst.20270/2015/Pří

Veřejnou vyhláškou

Výroková část:

Odbor výstavby a regionálního rozvoje Městského úřadu v Soběslavi, jako stavební úřad příslušný podle § 13 odst. 1 písm. c) zákona č. 183/2006 Sb., o územním plánování a stavebním řádu (stavební zákon), ve znění pozdějších předpisů (dále jen "stavební zákon"), v územním řízení posoudil podle § 84 až 91 stavebního zákona žádost o vydání rozhodnutí o umístění stavby nebo zařízení (dále jen "rozhodnutí o umístění stavby"), kterou dne 25.9.2015 podal

E.ON Distribuce a.s., IČO 28085400, F.A.Gerstnera č.p. 2151/6, České Budějovice 7, 370 01 České Budějovice 1, zastoupená v řízení na základě plné moci:

E.ON Česká republika, s.r.o., IČO 25733591, F.A.Gerstnera č.p. 2151/6, 370 49 České Budějovice 1, zastoupená v řízení na základě plné moci:

Jiří Veselý, Novohradská č.p. 24, 370 01 České Budějovice 1

(dále jen "žadatel"), a na základě tohoto posouzení:

- I. **Vydává** podle § 79 a 92 stavebního zákona a § 9 vyhlášky č. 503/2006 Sb., o podrobnější úpravě územního rozhodování, územního opatření a stavebního řádu

rozhodnutí o umístění stavby

VTL plynovod Soběslav - Planá nad Lužnicí

(dále jen "stavba") na pozemku parc. č. 1258, 1262, 1263, 1264, 1312, 1313, 1314, 1318, 1320, 1321, 1322, 1323, 1324, 1329, 1333, 1336, 1337, 1339, 1346, 1358, 1360, 1369, 1375, 1377, 1450, 1451, 1453, 1454, 1466, 1467, 1468, 1266, 1306, 1311, 1277, 1196 v katastrálním území Myslkovice, parc. č. 658, 664, 739/2, p. p. k. 659, 665, 666 v katastrálním území Přehořov u Soběslavě, parc. č. 3095, 3102/18, 3182/79, 3182/81, 3221/3, 3221/4, 3246/9, 3246/10, 3246/11, 3246/13, 3246/24, 3246/25, 3246/26, 3246/45, 3246/58, 3301/1, 3301/6, 3301/7, 3301/8, 3301/17, 3301/18, 3301/19, 3301/21, 3301/30, 3301/38, 3332/7, 3332/8, 3367/28, 3391, 3392, 3397/2, 3810/1, 3821 v katastrálním území Soběslav, p. p. k. 475, 490, 671, 672, 691, 692, 693, 694/1, 694/2, 705, 709, 712, 1008, 1009, 1010, 1011, 1013/1, 1013/2 v katastrálním území Chlebov, parc. č. 838, 844, 861, 1029, 1031, 1032/3, 1050, 1055 v katastrálním území Sedlečko u Soběslavě, parc. č. 1819, 1833, 1834, 1835, 1836, 1837, 1838, 1839, 1840, 1841, 1842, 1852, 1872, 1873, 1874, 1877, 1886, 1887, 1892, 1893, 1894, 1941, 1948, 2260, 2261, 2262, 2263, 2264, 2265, 2266, 2267, 2268, 2281, 2288 v katastrálním území Zvěrotice, parcelní číslo dle KN, 2094, 2092, 2091, 2090, 2089, 2088, 2087, 2086, 2081, 2073, 1868, 1880, 2102, 2052, 1881, 1887, 1888, 1900, 1901, 1939, 1902, 1913, 1923/1, 1922, 1921, 1920, 2447, 2453, 2456, 2457, 2458, 2459, 2455, 2441, 2440, 796/1, 2491, 2490, 2479, 2438, 2492, 2437, 2436, 2497, 2506, 2505, 2507, 2517, 2516, 2515, 2514, 2525, 2536, 2534, 2535, 2569, 2577, 2575, 2587, 2593, 2592, 2590 v katastrálním území Košice u Soběslavi, parcelní číslo dle KN 1933, 1923/1, 1939, 1922, 1921, 1920/1, 3206/1, 1941/1, 3214/1, 1942/1, 3282/144, 3214/2, 1941/2, 3206/2, 1920/2, 3204/2, 1919/2, 1969/10, 1969/8, 1969/9, 1969/7, 1969/6, 1969/5, 1967, 1969/3, 1969/2, 1969/1, 1970/9, 1970/8, 1970/7, 1970/6, 3210/1, 1915/19, 1915/18, 1915/17, 1915/16, 1915/1, 1915/15, 1915/14, 1915/13, 1915/12, 1915/11, 1915/10, 1915/2, 1915/9, 1915/8, 1915/7, 1915/6, 1915/3, 3219/1, 1903/1, 1904/1, 1905/1, 1906/8, 1906/7, 1906/6, 1906/5, 3170/3, 3282/84, 3282/83, 1870/17, 1870/18, 1870/16, 1870/1, 1873/8, 1873/7, 1873/4, 3164, 1855, 1458/26, 1458/25, 3143/6, 3143/4, 1850/6, 1850/16, 1850/15, 1850/13, 1850/14, 1852/2, 1850/11, 1850/1, 1850/10, 1850/9, 3211/2, 3211/1, 1841/1, 1462/3, 1463/29, 1463/1, 1463/37, 1463/18, 1463/36, 1463/34, 1463/33, 1463/31, 3148/1, 1846/1, 1846/2, 3140/3, 3140/5, 3282/184, 1734/44, 1734/36, 3282/41, 1734/1, 1736/1, 1730/18, 1730/16, 1730/15, 1730/25, 1730/24, 3147/3, 1650/22, 3150/13, 3150/23, 3150/12, 1649/27, 1649/34, 1649/32, 1649/1, 1649/22 v katastrálním území Planá nad Lužnicí.

Druh a účel umísťované stavby:

- VTL plynovod DN150 bude sloužit jako technologický propoj dvou VTL plynovodních sítí.
- Délka potrubí VTP
 ocel DN 15019 070 m
 použitý materiálocelové trubky 168,3 x 4,5 mm – materiál 1,245 MB,
 trubka ocelová s podélným svarem s konci upravenými pro V svár s tovární izolací ACS III a
 v místech křížení komunikací nebo vodotečí podvrtem s přídatným opláštěním FZM-S
 (FUCHS-ROHR).
 jmenovitý tlakPN 40
 provozní tlak4,0 MPa

Trasa navrhovaného VTL plynovodu je navržena v souladu se ZÚR (Zásady územního rozvoje Jihočeského kraje). Vyvolané změny jsou schvalovány v I. aktualizaci ZÚR. Návrh trasy VTL plynovodu vznikl s ohledem na dálnici, stávající inženýrské sítě a minimální zásah do lesních pozemků.

Trasa VTL plynovodu DN150 vychází z místa napojení na stávající VTL plynovod DN150 u

Soběslavi, v lokalitě na Hajnici cca 200m od dálnice. Od tohoto místa pokračuje VTL plynovod po polích až k trase VVN. Trasu VVN kopíruje až k rybníku Koberný, který obchází v souběhu se stávajícím VTL plynovodem (RWE Net4gas), vstupuje do lesních pozemků, kde je navržen do souběhu sítí VTL plynovodu (RWE Ner4gas) a dálkového vodovodu (JVS) Plynovod touto trasou kříží dálnici, podvrtem v dimenzi DN150. Od dálnice vchází plynovod do polí a pokračuje podél VVN k Zemědělskému podniku v Plané nad Lužnicí, kde je propojen na stávající VTL plynovod DN150.

II. Stanoví podmínky pro umístění stavby:

1. Stavba bude umístěna v souladu s grafickou přílohou rozhodnutí, která obsahuje výkres současného stavu území v měřítku katastrální mapy se zakreslením stavebního pozemku, požadovaným umístěním stavby, s vyznačením vazeb a vlivů na okolí, zejména vzdáleností od hranic pozemku a sousedních staveb. Grafická příloha je nedílnou součástí rozhodnutí.
2. Při provádění stavby je nutné dodržovat ustanovení zákona č. 309/2006 Sb., o zajištění dalších podmínek bezpečnosti práce a ochrany zdraví při práci, a nařízení vlády č. 591/2006 Sb., o bližších minimálních požadavcích na bezpečnost a ochranu zdraví při práci na staveništích.
3. Při realizaci stavby budou dodržena ustanovení vyhlášky č. 268/2009 Sb., o technických požadavcích na stavby, ve znění pozdějších předpisů, a na ně navazující ustanovení českých technických norem.
4. Před započítím zemních prací je stavebník povinen zajistit vytýčení stávajících podzemních kabelových či jiných vedení a následně zajistit jejich ochranu před poškozením.
5. Stavebník je povinen dbát, aby co nejméně rušil užívání sousedních pozemků a staveb, a aby prováděnými pracemi nevznikly škody.
6. V případě, že při zemních pracích dojde k zachycení archeologického nálezu, je nutné podle § 23 zákona č. 20/1987 Sb., o státní památkové péči ve znění pozdějších předpisů, obrátit se ihned na Archeologický ústav AV ČR nebo na oprávněnou organizaci, nález nahlásit a umožnit provedení záchranného archeologického průzkumu. Případný nález i naleziště musí být ponechány beze změny až do prohlídky Archeologickým ústavem nebo muzeem, nejméně však po dobu pěti pracovních dnů po učinění oznámení.
7. Během prací na provádění stavby musí být použito prostředků a postupů, které zajistí, v souladu se zákonem č. 201/2012 Sb., o ochraně ovzduší, ve znění pozdějších předpisů, minimální možnou produkci prachu.
8. Se vzniklými stavebními odpady bude nakládáno v souladu se zákonem č. 185/2001 Sb., o odpadech a o změně některých dalších zákonů, ve znění pozdějších předpisů, a předpisy souvisejícími, tj. přednostně budou využity (výkopová zemina a kámen, beton - např. recyklační středisko TS Tábor v k.ú. Klenovice, kov, plast – např. Sběrné suroviny a.s.) a pouze v případě, že toto nebude možné, bude zajištěno jejich zákonné odstranění oprávněnou osobou.
9. Zhotovitel stavebních prací před zahájením stavebních prací uzavře se SÚS JK závodem Tábor nájemní smlouvu za užívání nemovitosti na dobu a rozsah stavebních prací. Dále převezme pozemek ve vlastnictví Jihočeského kraje do svého užívání od SÚS JČK závodu Tábor a po ukončení jej následně protokolárně předá zpět SÚS JČK závodu Tábor. K uzavření nájemní smlouvy a protokolu je nutné, aby zhotovitel předložil živnostenský list nebo výpis z obchodního rejstříku, případně zřizovací listinu.
10. Před zahájením zemních prací bude na místě provedeno vytýčení sítí provozovaných a.s. ČEVAK. Vytýčení vodohospodářských sítí provede pracovník a.s. ČEVAK. V případě změny

odstupové vzdálenosti pilíře od líce potrubí kanalizace je nutno podrobné řešení změny zakreslené ve výkresu s prostorovým uspořádáním předložit před provedením k odsouhlasení pracovníku a.s. ČEVAK.

V místech, kde dojde k zásahu do ochranných pásem musí být před dokončením stavby vydán písemný souhlas se záhozem. Písemný zápis provedena pracovník a.s. ČEVAK – provoz Soběslavsko.

Pokud dojde při realizaci stavby k poškození vodohospodářských sítí či přípojek, bude konečná oprava provedena pouze s vědomím vedoucího provozního střediska a podle jeho pokynů.

11. Ve vyznačeném zájmovém území předmětné stavby se nachází síť elektronických komunikací společnosti Česká telekomunikační infrastruktura a.s. (dále jen SEK) nebo její ochranné pásmo. Při realizaci stavby nutno v celém rozsahu respektovat podmínky uvedené ve vyjádření o existenci sítě elektronických komunikací a všeobecné podmínky ochrany sítě elektronických komunikací společnosti Česká telekomunikační infrastruktura a.s. ze dne 3.8.2015 č.j. 657662/15.

12. V zájmovém území se nachází podzemní vedení STL plynovodu.

Při provádění zemních, nebo jiných prací, které mohou ohrozit předmětné distribuční a sdělovací zařízení, je investor povinen dle zákona č. 309/2006 Sb., a nařízení vlády č. 591/2006 Sb., učinit veškerá opatření, aby nedošlo ke škodám na výše rozvodném zařízení, na majetku nebo zdraví osob elektrickým proudem, zejména tím, že bude zajištěno:

Objednání přesného vytýčení distribuční sítě (trasy kabelu) v terénu a to nejméně 14 dnů před zahájením prací v OP resp. BP pásnu plynárenského zařízení. V případě, že nebude možné trasy plynovodu bezpečně určit pomocí vytyčovacího zařízení, je investor zemních prací povinen provést v nezbytném rozsahu ruční odkrytí kabelu na určených místech podle pokynů zaměstnanců ECZR pro jednoznačné stanovení jeho polohy. Vytýčení plynovodu a katodové ochrany zajistí Jiří Klobása, tel. 38120-0712.

Při provádění stavebních prací nesmí dojít k poškození plynárenského zařízení.

V důsledku stavebních prací nesmí dojít k znepřístupnění plynárenského zařízení.

Ohlášení jakéhokoliv poškození distribučního a sdělovacího zařízení v provozování ECZR na telefonní číslo 1239.

13. Před započítáním zemních prací stavebník zajistí písemný souhlas ke stavbě a činnosti v ochranných pásmech (dále jen OP) plynárenského zařízení a ke stavbě v bezpečnostních pásmech (dále je BP) vysokotlakých plynárenských zařízení dle § 68 odst. 4 a § 69 odst. 3 zákona č. 458/2000 Sb., o podmínkách podnikání a výkonu státní správy v energetických odvětvích, v platném znění. Tento souhlas bude předložen stavebnímu úřadu.

14. V zájmovém území se nachází podzemní vedení VN, NN.

Při provádění zemních, nebo jiných prací, které mohou ohrozit předmětné distribuční a sdělovací zařízení, je investor povinen dle zákona č. 309/2006 Sb., a nařízení vlády č. 591/2006 Sb., učinit veškerá opatření, aby nedošlo ke škodám na výše rozvodném zařízení, na majetku nebo zdraví osob elektrickým proudem, zejména tím, že bude zajištěno:

Objednání přesného vytýčení distribuční sítě (trasy kabelu) v terénu a to nejméně 14 dnů před zahájením prací v blízkosti podzemního kabelového vedení. V případě, že nebude možné trasy kabelu bezpečně určit pomocí vytyčovacího zařízení, je investor zemních prací povinen provést v nezbytném rozsahu ruční odkrytí kabelu na určených místech podle pokynů zaměstnanců ECZR pro jednoznačné stanovení jeho polohy. Vytýčení kabelů VN a NN zajistí Václav Zvánovec, tel. 38786-7450.

Budou dodržena platná ustanovení norem ČSN EN 50 110-1 a PNE 33 3302.

Při provádění stavebních prací nesmí dojít k poškození el. zařízení.

V důsledku stavebních prací nesmí dojít k znepřístupnění el. zařízení.

Ohlášení jakéhokoli poškození distribučního a sdělovacího zařízení v provozování ECZR na telefonní číslo 800 225 577.

15. ECZR souhlasí s provedením výše uvedené akce v OP zařízení distribuční soustavy při splnění těchto podmínek:

V OP elektrické stanice, nadzemního a podzemního vedení budou při realizaci uděleného souhlasu přiměřeně dodrženy podmínky dle § 46 odst. 8 zákona č. 458/2000 Sb. v platném znění, kde se konstatuje, že v OP těchto rozvodných zařízení je zakázáno pod písmeny:

- provádět činnosti, které by mohly ohrozit spolehlivost a bezpečnost provozu těchto zařízení nebo hrozit život, zdraví či majetek osob
- provádět činnosti, které by znemožňovaly nebo podstatně znesnadňovaly přístup k těmto zařízením

Zakreslení trasy nadzemního i podzemního vedení vyskytujícího se v zájmovém území do všech paré prováděcí dokumentace a jeho vyznačení dobře viditelným způsobem přímo v terénu. Jedná se zejména o místa křížení či souběhu trasy s trasou pohybu mechanizace, s trasou vedení výkopů a podobně tak, aby pracující na staveništi byli o hranicích ochranného pásma trvale informováni.

Objednání přesného vytýčení distribuční sítě (trasy kabelu) v terénu a to nejméně 14 dnů před zahájením prací v blízkosti podzemního kabelového vedení. V případě, že nebude možné trasy kabelu bezpečně určit pomocí vytyčovacího zařízení, je investor zemních prací povinen provést v nezbytném rozsahu ruční odkrytí kabelu na určených místech podle pokynů zaměstnanců ECZR pro jednoznačné stanovení jeho polohy. Vytýčení kabelů VN a NN zajistí Václav Zvánovec, tel. 38786-7450.

Provádění zemních prací v ochranném pásmu kabelu výhradně klasickým ručním nářadím bez použití jakýchkoli mechanismů s nejvyšší opatrností, nebude-li provozovatelem zařízení stanoveno jinak.

Vhodné zabezpečení obnaženého kabelů (podložení, vyvěšení,), aby nedošlo k jeho poškození poruchou nebo nepovolanou osobou a označení výstražnými tabulkami, bude provedeno podle pokynů pracovníka ECZR. Další podmínky pro zabezpečení zařízení si provozovatel vyhrazuje při vytýčení nebo po jeho odkrytí.

Vyřešení způsobu provedení souběhů a křížení výše zmíněné akce s rozvodným zařízením musí odpovídat příslušným ČSN

Přizvání zástupce ECZR ke kontrole křižovatek a souběhů před záhozem výkopu. O kontrole bude proveden zápis do montážního nebo stavebního deníku. Při nedodržení této podmínky budou poruchy vzniklé na zařízení odstraňovány na náklady investora stavby.

Po dokončení musí stavba z pohledu ochrany před provozními a poruchovými vlivy distribuční soustavy odpovídat příslušným normám, zejména PNE 33 3301, PNE 33 3302, PNE 34 1050, ČSN EN 50 341-1, PNE 33 0000-1, ČSN EN 50 522, ČSN EN 61 936-1.

Po dokončení stavby je dále zakázáno:

- a) zřizovat bez souhlasu vlastníka těchto zařízení stavby či umísťovat konstrukce a jiná podobná zařízení, jakož i uskladňovat hořlavé a výbušné látky
- b) provádět bez souhlasu jeho vlastníka zemní práce
- c) u nadzemního vedení nechávat růst porosty nad výšku 3 m
- d) u podzemního vedení vysazovat trvalé porosty a přejíždět vedení mechanismy o celkové hmotnosti nad 6 t.

V projektové dokumentaci a při stavbě budou respektovány podmínky uvedené ve vyjádření o existenci zařízení distribuční soustavy v provozování ECD a podmínkách práce v jeho blízkosti ze dne 5.8.2015.

Veškerá stavební činnost v OP elektrické stanice VN/NN, nadzemního vedení VN, podzemního vedení VN a NN, bude před jejím zahájením konzultována s příslušnou Regionální správou (dále jen RS), která stanoví bezpečnostní opatření pro práce v OP příslušného rozvodného zařízení dle platné ČSN 50 110-1. Veškerá stavební činnost v OP nadzemního a podzemního vedení VVN bude před jejím zahájením konzultována s útvarem Správa sítě VVN.

Stavební činnost v OP sdělovacího podzemního vedení bude konzultována s útvarem Správa přenosů dat a radiové sítě.

Veškeré práce s mechanizací, jejichž části se za provozu mohou přiblížit k vodičům v OP nadzemního vedení 22 kV a výkopové práce v OP podzemního vedení 22 kV je nutno provádět za beznapěťového stavu vedení a vypnutí nutno objednat nejméně 25 kalendářních dnů předem. Práce s mechanizací v OP vedení 110 kV je nutno provádět za beznapěťového stavu vedení a vypnutí požadujeme objednat nejpozději do 10 dne předchozího měsíce.

16. Křížení silnic požadujeme provést podvrtem, protlakem.

Minimální hloubku uložení požadujeme 1,2 m pod niveletou vozovky a min. 1 m pod úrovní dna silničního příkopu.

Startovací a cílové jámy budou umístěny mimo silniční pozemky.

Zhotovitel stavebních prací min. 21 dní před zahájením stavebních požádá příslušný silniční správní úřad o povolení zvláštního užívání silnice. Dále převezme stavbu (silnici) ve vlastnictví Jihočeského kraje do svého užívání od SÚS JČK závodu Tábor a po ukončení prací ji následně protokolárně předá zpět SÚS JČK závodu Tábor. K uzavření protokolu je nutné, aby zhotovitel předložil živnostenský list, nebo výpis z obchodního rejstříku, případně zřizovací listinu (ověřenou kopií).

17. Požadujeme, aby tato stavba, která slouží jako propoj dvou plynovodů, byla technicky řešena jako samostatný úsek, který bude zahrnovat veškerá nutná zabezpečovací zařízení v souladu s ČSN EN 1594, vč. uložení do chrániček pod mostem s přesahem min. 5m od půdorysu okraje mostu a vybudování trasových uzávěrů tak, aby v případě poruchy bylo možno plynovod uzavřít a nebyla tak ohrožena bezpečnost provozu na dálnici, případně se zabránilo poškození mostu.

U drobných objektů (polní cesty, vodoteče apod.) v současné době probíhá převod mezi ŘSD ČR a následním vlastníkem. Následně bude provedeno oddělení a převod pozemků z vlastnictví státu (ŘSD ČR) do vlastnictví jiných subjektů. V době podání žádosti o ÚR bude nutné jednat s následnými vlastníky a správci dotčených objektů.

Při stavbě nesmí být žádným způsobem dotčeno těleso dálnice D3 ani jeho příslušenství.

V případě poškození dálnice či jejího pomocného pozemku vlivem stavby či jejího provádění uvede investor vše bezodkladně do původního stavu na své náklady.

Při provádění prací nesmí být ohrožena bezpečnost provozu na dálnici D3. Všechny části podzemního vedení musí být realizovány dle platným norem, tak aby neovlivňovaly provoz a bezpečnost provozu na dálnici D3.

Dotčené součásti komunikace (svahy, příkopy, zatravnění a vegetace) budou ihned po ukončení stavebních prací uvedeny do původního stavu.

Prováděnou činností nesmí dojít k narušení žádných inženýrských sítí souvisejících s dálnicí. Dopravní prostředky, strojní zařízení ani osoby provádějící stavební práce související s touto akcí se nesmí zdržovat na dálničních vozovkách.

18. Stávající opevnění upravených toků požadujeme uvést do původního stavu. Případné škody na korytě toku vzniklé při výstavbě zhotovitel neprodleně a na své náklady odstraní.
- Zahájení a ukončení prací jednotlivých přechodů toků požadujeme oznámit našemu provoznímu středisku Lužnice ve Veselí nad Lužnicí (Z. Podlaha tel. 724 614 066, 381 581 126, zdenek.podlaha@pvl.cz).
- Dále požadujeme přizvat ke kontrole a odsouhlasení jednotlivých křížení a k závěrečné kontrolní prohlídce.
- Na dobu výstavby jednotlivých přechodů požadujeme zpracovat havarijní a povodňové plány.
- Ke kolaudaci stavby bude předloženo našemu provoznímu středisku Lužnice ve Veselí nad Lužnicí geometrické zaměření stavby v místě křížení toků a to ve výkresové a digitální formě (situaci s okolím do 50 m včetně sítí v měř. 1:500 a detailní situační a výškové uspořádání v měř. 1:100 s kótami v nadm. výšce B.p.v.)
19. Při souběhu a křížení s vodovodem musí být dodržena minimální vzdálenost dle zákona č. 274/2001 Sb. Dle § 23 odst. 3 Zákona č. 274/2001 Sb. jsou ochranná pásma vymezena vodorovnou vzdáleností od vnějšího líce stěny potrubí nebo kanalizační stoky na každou stranu:
- a) u vodovodních řadů a kanalizačních stok do průměru 500 mm včetně, 1,5 metru
 - b) u vodovodních řadů a kanalizačních stok nad průměr 500 mm, 2,5 metru
 - c) u vodovodních řadů a kanalizačních stok o průměr nad 200 mm, jejichž dno je uloženo v hloubce větší než 2,5 metru pod upraveným povrchem, se vzdálenosti podle písmene a) nebo b) od vnějšího líce zvyšují o 1,0 metru. Dle § 23 odst. 4 Zákona č. 274/2001 Sb. může výjimku z ochranného pásma povolit v odůvodněných případech vodoprávní úřad.
- Při nedodržení výše uvedených ochranných pásem vodovodů, Jihočeský vodárenský svaz neručí za škody způsobené haváriemi, údržbou a se související činností na zařízení v majetku naší společnosti.
- Na základě zákona č. 274/2001 § 23 odst. 5 a,b,c,d je v ochranném pásmu vodovodu zakázáno provádět zemní práce, stavby, umisťovat konstrukce nebo jiná podobná zařízení či provádět činnosti, které omezují přístup k vodovodnímu řadu nebo kanalizační stoce, nebo které by mohly ohrozit jejich technický stav nebo plynulé provozování, vysazovat trvalé porosty, provádět skládky mimo jakéhokoli odpadu, provádět terénní úpravy, osazovat pevné ploty s pevným podkladem bez písemného souhlasu vlastníka vodovodu nebo provozovatele.
- Práva a povinnosti provozovatele upravuje zákon č. 274/2001 § 7 odst. 1 – vlastník vodovodu nebo kanalizace za účelem udržování vodovodu nebo kanalizace v dobrém stavu a provozovatel za účelem plnění povinností spojených s provozováním vodovodu nebo kanalizace jsou oprávněni vstupovat na cizí pozemky nebo stavby, na nichž nebo pod nimiž se vodovod nebo kanalizace nachází.
- V případě, že dojde k přejezdům stavebních strojů, požadujeme vodovod ochránit betonovými panely, proti poškození.
- Před zahájením zemních prací je nezbytné provést vytýčení dálkového vodovodu, katodové ochrany a elektro přípojek na místě.
- Poškození nebo ohrožení zařízení, znemožnění vstupu na pozemky v souvislosti s údržbou vodovodu nebo za účelem splnění povinností spojených s provozováním vodovodu, neoprávněná manipulace se zařízením vodovodu – může být uložena pokuta do výše 100 000,- Kč dle § 32 odst. 7b.
- Při provádění zemních, nebo jiných prací, které mohou poškodit nebo ohrozit zařízení v naší správě, je investor povinen učinit veškerá opatření, aby nedošlo ke škodám na výše

uvedeném zařízení a jeho příslušenství, na majetku nebo zdraví osob. Za případné škody, které při provádění vzniknou na vodovodu a kanalizaci odpovídá investor.

20. Práce na pozemcích budou prováděny tak, aby na ZPF a jeho vegetačním krytu došlo k co nejmenším škodám, zamýšlené provádění prací je nutno projednat včas s vlastníky či nájemci pozemků.
Pokud by došlo k odnětí zemědělské půdy na dobu delší než 1 rok, včetně doby potřebné k uvedení dotčených pozemků do původního stavu, je provozovatel prací povinen požádat příslušný orgán ochrany ZPF o souhlas s dočasným odnětím zemědělské půdy ze ZPF.
21. Trasa křížuje na území ORP Tábor silnice III/13527, III/1531, II/409 a přeložku silnice II/409, pro které je náš úřad příslušným silničním správním úřadem. Křížení bude provedeno vždy podvrtem. Startovací a cílová jáma budou provedeny mimo těleso silnice, bez zásahu do konstrukčních vrstev.
Zhotovitel požádá min. 21 dní před zahájením prací u našeho odboru o povolení zvláštního užívání komunikace.
22. Podsyp i obsyp VTL plynovodu DN 700 společnosti NET4GAS, s.r.o. požadujeme provést pískem frakce 0-8 mm bez ostrohranných částic. Výška podsypu bude min. 100 mm, výška obsypu bude min. 200 mm nad povrch potrubí. Zásyp výkopu bude proveden zeminou, ze které budou odstraněny kameny větší než 200 mm.
Trubky HDPE a metalický kabel budou v místě křížení uloženy pod kabely Telekomunikační sítě NET4GAS a dále budou kabely NET4GAS v místě křížení opatřeny chráničkou s přesahem 1,5 m na obě strany dle „Schematického křížení navrženého plynovodu VTL 150 s kabely NET4GAS“, tj. 3 ks žlabů TK1 – 1 m a 6 ks víko žlabu – 0,5 m, žlaby požadujeme nevysypávat pískem!
V místech křížení s kabely Telekomunikační sítě NET4GAS bude dodrženo uložení dle ČSN 73 6005.
V místech souběhů požadujeme uložení VTL plynovodu DN 150 mimo ochranné pásmo Telekomunikační sítě NET4GAS, s.r.o.
23. **Podle § 103 odst. 1 písm. e) bod 6 stavebního zákona stavba nevyžaduje stavební povolení ani ohlášení, lze ji zrealizovat jen na základě pravomocného územního rozhodnutí.**

Stanoví podmínky pro užívání stavby:

1. Dokončenou stavbu lze užívat podle § 119 odst. 1 stavebního zákona jen na základě kolaudačního souhlasu.
2. Stavebník je povinen podle § 122 odst. 1 stavebního zákona podat písemně žádost o jeho vydání u zdejšího stavebního úřadu a opatřit závazná stanoviska dotčených orgánů k užívání stavby a další doklady.
3. Při závěrečné kontrolní prohlídce před vydáním kolaudačního souhlasu stavebník předloží doklady o nakládání s odpady vzniklými během výstavby
4. Současně s žádostí o kolaudační souhlas stavebník předloží tyto doklady:
 - **Revizní zprávu elektroinstalace a uzemnění**
 - **Tlakovou zkoušku plynovodu**
 - **Revizní zprávu katodové ochrany**
 - **Doklady o shodách použitých materiálů a výrobků**
 - **Geometrické zaměření stavby**
 - **Předávací protokol provádějící firmy**

- **Souhlasy vlastníků dotčených pozemku po realizaci stavby**
- **Souhlasy dotčených správců sítí o jejich nepoškození po ukončení stavby (CETIM a.s. ČeVAK a.s., NET4GAZ, JVS atd.)**
- **Souhlas správce toku před záhozem plynovodu (protokol)**
- **Souhlas správců komunikace po provedení stavby (stav povrchů, doklady o podvrtech či překopech)**
- **Stavební deník**

Účastníci řízení na něž se vztahuje rozhodnutí správního orgánu:

E.ON Distribuce a.s., F.A.Gerstnera č.p. 2151/6, České Budějovice 7, 370 01 České Budějovice 1 zastoupená v řízení na základě plné moci:

E.ON Česká republika, s.r.o., F.A.Gerstnera č.p. 2151/6, 370 49 České Budějovice 1 zastoupená v řízení na základě plné moci:

Jiří Veselý, Novohradská č.p. 24, 370 01 České Budějovice 1

Odůvodnění:

Dne 25.9.2015 podal žadatel žádost o vydání rozhodnutí o umístění stavby. Dne 19.1.2016 bylo řízení přerušeno do doby získáním výjimky pro zásah do přirozeného vývoje zvláště chráněného druhu rostliny. Rozhodnutí o výjimce s vyznačením právní moci bylo doručeno dne 25.2.2016 pod č.j. MS/04308/2016. Překážky pro vydání územního rozhodnutí pominuly.

VTL plynovod Soběslav - Planá nad Lužnicí byl schválen 1 aktualizací Zásady územního rozvoje Jihočeského kraje („ZURKA“) s účinností od 6.1.2015 jako vymezení koridorů pro veřejnou technickou infrastrukturu v oblasti zásobování plynem

Odbor výstavby a regionálního rozvoje Městského úřadu v Soběslavi, jako stavební úřad příslušný podle § 13 odst. 1 písm. c) zákona č. 183/2006 Sb., o územním plánování a stavebním řádu (stavební zákon), ve znění pozdějších předpisů (dále jen "stavební zákon") a na podkladě pověření k vedení územního řízení Krajským úřadem pro Jihočeský kraj, odborem regionálního rozvoje, územního plánování stavebního řádu a investic vedené pod č.j. KUJCK OREG 15936/2012 ze dne 18.6.2012 vedl územní řízení na celou stavbu.

Stavební úřad oznámil zahájení územního řízení známým účastníkům řízení a dotčeným orgánům. Jelikož trasa stavby byla schválena 1 aktualizací Zásady územního rozvoje Jihočeského kraje („ZURKA“) s účinností od 6.1.2015 jako vymezení koridorů pro veřejnou technickou infrastrukturu v oblasti zásobování plynem, upustil stavební úřad od místního šetření a ústního jednání (liniová stavba s velkým počtem účastníků řízení), stanovil lhůtu pro podání námitek či připomínek s termínem do 11.1.2016. Ve lhůtě stanovené neobdržel stavební úřad žádné námítky či připomínky účastníků řízení, neobdržel nesouhlas s vedením trasy plynovodu. U účastníků řízení kterým se nepodařilo doručit ať z důvodu neoznačené poštovní schránky, či chybějící adresy bylo doručení provedeno náhradní cestou – vyvěšení o možnosti si převzít doporučenou zásilku na úřední desce správního orgánu. Dne 19.1.2016 bylo řízení přerušeno do doby získáním výjimky pro zásah do přirozeného vývoje zvláště chráněného druhu rostliny. Rozhodnutí o výjimce s vyznačením právní moci bylo doručeno dne 25.2.2016 pod č.j. MS/04308/2016. Překážky pro vydání územního rozhodnutí pominuly.

Umístění stavby je v souladu se schválenou územně plánovací dokumentací. Umístění stavby vyhovuje obecným požadavkům na využívání území.

Stanoviska sdělili:

- ČEVAK a.s., vyjádření ze dne 15.9.2015 č.j. O15030003511
- E.ON Servisní, s.r.o., vyjádření o existenci zařízení distribuční soustavy – plyn ze dne 5.8.2015 zn. M18416-60173950
- E.ON Servisní, s.r.o. vyjádření o existenci zařízení distribuční soustavy (elektrická síť) ze dne 5.8.2015 zn. M18416-16073950
- E.ON ČR, s.r.o., souhlas se stavbou a činností v ochranném pásmu distribuční soustavy (el. síť) ze dne 2.9.2015
- CETIN a.s., vyjádření o existenci sítě elektronických komunikací ze dne 3.8.2015 č.j. 657662/15
- JVS České Budějovice, vyj. č.j. 13111-02-A-902/A 2015
- NET4GAS, Praha, vyj. č.j. 3607/15/OVP/Z
- MěÚ Tábor – silniční hospodářství – vyj. č.j. METAB 378/12/2015/OD/Nk
- KÚ JCK, České Budějovice, odbor životního prostředí, zemědělství a lesnictví, vyj. č.j. KUJCK 70616/2015/OZZL
- Povodí Vltavy České Budějovice, s.p. – vyj. č.j. 38878/2015-142
- Ředitelství silnic a dálnic ČR – vyj. č.j. 10952/15-12110
- SÚS, p.o., závod Tábor – vyj. č.j. SUS JČK 06718/2013
- Ministerstvo obrany ČR, sekce ekonomická a majetková, Pardubice – vyj. č. j. 31134/2015-8201-OÚZ-ČB
- ČEVAK a.s., České Budějovice - vyj. č.j. 015030001582
- KÚ JCK, České Budějovice, odbor regionálního rozvoje, územního plánování, stavebního řádu a investic, vyj. č.j. KUJCK 6319/2013/OREG
- MěÚ Soběslav, odbor životního prostředí – vyj. č.j. MS/05480/2013
- Lesy ČR, s.p., Lesní správa Tábor – vyj. č.j. LCR197/002201/2013
- HZS JK, územní odbor Tábor – vyj. č.j. HSCB-1228-2/2013 UO-TA
- Národní památkový ústav, územní pracoviště České Budějovice – vyj. č.j. NPÚ-331/18141/2013
- Ministerstvo obrany ČR, Vojenská ubytovací a stavební správa, pracoviště České Budějovice – vyj. č.j. 236 TA ÚP/2013 - 1420 ČB
- Obec Myslkovice, vyj. ze dne 5. 8. 2013
- Pozemkový fond České republiky, Praha, - vyj. ze dne 14. 6. 2012
- Lesy České republiky, s.p., Správa toků, oblast povodí Vltavy, Benešov - vyj. č.j. LCR954/006423/2012
- Městský úřad Tábor, odbor životního prostředí – lesní hospodářství, vyj. č.j. S-META 32384/2013 OŽP/Ze-4
- Městský úřad Soběslav, odbor životního prostředí – lesní hospodářství, vyj. č.j. MS/13208/2013-Kač
- Obec Sedlečko u Soběslavě, vyj. ze dne 21.5.2012
- Městský úřad Soběslav, odbor životního prostředí – ochrana přírody a krajiny, vyj. č.j. MS/12584/2013/02
- Městský úřad Soběslav, odbor životního prostředí – ochrana ZPF, vyj. č.j. MS/11123/2013

- Lesy České republiky, s.p., Lesní správa Jindřichův Hradec - vyj. č.j. 103-022/12
- Správa lesů města Soběslavi, spol.s r.o., vyj. č.j. 41/2013
- WOTAN FOREST, a.s., České Budějovice, vyj. č.j. 99/2013
- Obec Košice, vyj. č.j. 361/2013
- Obec Přehořov, vyj. z 19.6.2013
- MěÚ Tábor – odbor životního prostředí – vyj.č.j. METAB 58070/2015 /OŽP/MAŠ
- MěÚ Tábor – odbor životního prostředí – vyj.č.j. METAB 7958/2016/OŽP/Kr – udělen vodoprávní souhlas
- Ke stavbě bylo vydáno stanovisko KUJCK – odbor životního prostředí, zemědělství a lesnictví ze dne 21.9.2015 pod č.j. KUJCK 70616/2015/OZLL, že stavba nepodléhá zjišťovacímu řízení podle § 7 zákona 100/2001 – o posuzování vlivu na životní prostředí.

Ke stavbě bylo vydáno rozhodnutí, kterým byla povolena výjimka pro zásah do území přirozeného vývoje zvláště chráněného druhu rostliny a jejího biotopu – bleduje jarní (*Leucojum vernum*) ze dne 16.2.2016 pod č.j. KUJCK 27262/2016 OZZL s právní mocí ze dne 25.2.2016.

Stavební úřad zajistil vzájemný soulad předložených závazných stanovisek dotčených orgánů vyžadovaných zvláštními předpisy a zahrnul je do podmínek rozhodnutí.

Stavební úřad rozhodl, jak je uvedeno ve výroku rozhodnutí, za použití ustanovení právních předpisů ve výroku uvedených.

Při vymezení okruhu účastníků řízení dospěl stavební úřad k závěru, že v daném případě toto právní postavení podle § 85 stavebního zákona přísluší (vedle stavebníka a vlastníka pozemku) vlastníkům sousedních pozemků. (doručí se veřejnou vyhláškou dle § 25 v návaznosti na § 144 odst. 6 správního řádu) – vlastníci sousedních pozemků.

Účastníci řízení - další dotčené osoby:

Pavel Jindra, Státní statek Jeneč, státní podnik, detašované pracoviště, Bohumil Kohout, Město Soběslav, REPROGEN, a.s., Jaroslav Wortner, Pavel Wortner, Čestmír Motejzík, Kateřina Malá, Helena Motejzíková, Jindřich Ondřej, Dagmar Votýpková, Bohumír Klátil, Státní pozemkový úřad, Ing. Jan Trešl, Dana Nováková, Marie Božková, František Veselý, Lucie Jindrová, Monika Jindrová, Jana Jiříčková, Obec Přehořov, Martin Macháček, Jiří Fitl, Růžena Veselá, Bohumil Kohout, Obec Sedlečko u Soběslavě, Vlastimil Bočánek, Jaroslav Novák, Marie Nováková, Jaroslav Novák, Božena Jináčková, Marie Dvořáková, Jana Dvořáková, Josef Švajlen, František Novotný, Jana Samcová, Miloslav Novotný, Miloš Přibyl, Obec Zvěrotice, Jiřina Přibylová, Správa a údržba silnic Jčk, p.o., Závod Tábor, Jaroslav Dolanský, BETA AGRO Soběslav, a.s., Josef Blažek, Lenka Ryšavá, Růžena Blažková, JUDr. Jaroslav Novák, Marie Točíková, František Hron, Zdenka Hronová, Jaroslav Dolanský, Milan Lenker, Růžena Blažková, Vlasta Břízová, Milan Lenker, Povodí Vltavy s.p. České Budějovice, provoz Veselí, Václav Březina, Evžen Wratislav, Obec Myslkovice, JASPO - AUTODOPRAVA s.r.o., Dis Lenka Tenková, Radek Petržilka, Vladimír Krejčí, Vlastimil Votýpka, Josef Neruda, Jana Hrušková, Ing. Aleš Hruška, Mgr. Jan Hruška, Jiří Vrhel, Lenka Martinová, Věra Bučinská, František Trešl, Pavel Novák, Jindřich Ondřej, Dagmar Votýpková, Ladislav Vácha, Ladislav Slípka, Miloslava Sudová, Marie Smítková, Ing. Jiří Hanzal, Josef Kubát, Jitka Kubátová, František Pražma, Marie Vichrová, Ladislav Olšbauer, František Petrů, Čestmír Motejzík, František Melichar, Bc. Michal Prchlík, Tomáš Prchlík, Jan Čáp, Jiří Čáp, Pavel Panský, Alena Panská, Petr Máté, Petr Máté, Jana Susová, Václav Drs, Jiřina Petrášová, Jiřina Strouhová, Pavel Panský, Alena Panská, MUDr. Hana Jachnová,

RNDr. Petr Velemínský, Petr Maté, Petr Máté, Jaroslav Hruša, Pavel Čermák, Jaroslav Hapl, Miloš Tenk, Marie Horáčková, Jaroslav Karpíšek, Jiří Čermák, Jiří Vrhel, Květoslava Vrhelová, Obec Košice, JASANKA s.r.o., Lesy České Republiky s.p., Hradec Králové, Jan Vrhel, ESW Bohemia k.s., Václav Blažek, Jan Černý, Marie Vančatová, Marie Křivánková, Marie Boháčová, Jiří Boháč, Stanislav Boháč, František Procházka, Jana Procházková, Josef Krajíc, Marie Krajícová, Václav Skořepa, Marie Míková, Pavel Vostoupal, Václav Vostoupal, Jaroslava Stavjarská, Marie Blažková, Jana Burdová, Miloš Novotný, Miloslav Suda, Ivan Drsek, Město Planá nad Lužnicí, GE Money Bank a.s., Pozemkový fond České republiky, Rybářství Třeboň a.s., Ředitelství silnic a dálnic ČR, Lesy České Republiky s.p., Hradec Králové, Miroslav Turek, Václav Novotný, Marie Koukolová, Marie Divišová, František Jenker, ing. Martin Novák, JASANKA s.r.o., Květuše Masná, Anna Daňková, Lidmila Králová, Marie Boháčová, Jaroslava Pivcová, Jiřina Jireková, Ladislav Podráský, Josef Přívozník, Miroslav Přívozník, Milan Kořenský, Lukáš Rataj, David Rataj, Václav Novotný, Alois Novotný, Jan Boháč, Město Planá nad Lužnicí, Mgr.Bc Jindřiška Jahnová, Jahn Gabriel, Marie Křížovská, Jarmila Dziurová, Hana Svatková, Jana Fuková, Jiří Janovský, Miroslav Karásek, Marie Jedličková, Josef Drtina, František Drtina, Jaroslav Drtina, Stanislav Šafrata, Marie Endrštová, Alena Filipová, Iva Jiráčková, Jana Samcová, František Vozábal, Josef Vozábal, Irena Martiníková, Jana Martiníková, Ing.arch Iva Peštová, ing Svatopluk Blažek, Věra Blažková, Jarmila Halámková, Pavel Hejra, Ivana Nitková, Jaroslava Šimáková, Jindřiška Hejrová, Ing. Marie Korsová, František Čížek, Helena Novotná, Marie Motrincová, Jan Zach, ing. Antonín Beck, ing. Vojtěch Koura, Eva Bělková, Vladimír Honza, Alena Novotná, Vladimír Bartoň, Jaroslava Komrsková, František Boček, Soňa Bočková, Pavel Hnojna, Marie Sladká, Jaroslav Sladký, Jitka Nováková, Jiří Kadlec, Radek Lukeš, MUDr Jiří Marek, Milan Drtina, Marie Drtinová, Miloslava Kimlová, Marie Čásenská, Jiří Čásenský, Milan Čásenský, Josef Jůza, Marie Doudová, Danuška Rodová, Josef Novotný, Mgr. Marie Škrábková, František Bumba, Otto Strakatý, Ing. František Bednář

Vypořádání s návrhy a námitkami účastníků:

- Účastníci neuplatnili návrhy a námitky, proto o nich stavební úřad nerozhodoval.

Vypořádání s vyjádřeními účastníků k podkladům rozhodnutí:

- Účastníci se k podkladům rozhodnutí vyjádřili souhlasně.

Poučení účastníků:

Proti tomuto rozhodnutí se lze odvolat do 15 dnů ode dne jeho oznámení k odboru územního plánování, stavebního řádu a investic Krajského úřadu Jihočeského kraje v Českých Budějovicích podáním u zdejšího správního orgánu.

Odvolání se podává s potřebným počtem stejnopisů tak, aby jeden stejnopis zůstal správnímu orgánu a aby každý účastník dostal jeden stejnopis. Nepodá-li účastník potřebný počet stejnopisů, vyhotoví je správní orgán na náklady účastníka.

Odvoláním lze napadnout výrokovou část rozhodnutí, jednotlivý výrok nebo jeho vedlejší ustanovení. Odvolání jen proti odůvodnění rozhodnutí je nepřipustné.

Stavební úřad po právní moci rozhodnutí předá ověřenou dokumentaci žadateli, případně obecnímu úřadu, jehož územního obvodu se umístění stavby týká, není-li sám stavebním úřadem, popřípadě též speciálnímu stavebnímu úřadu.

Rozhodnutí má podle § 93 odst. 1 stavebního zákona platnost 2 roky. Podmínky rozhodnutí o umístění stavby platí po dobu trvání stavby či zařízení, nedošlo-li z povahy věci k jejich konzumaci.

Ing. Dana Hořická v. r.
vedoucí odboru výstavby a RR

Poplatek:

Správní poplatek podle zákona č. 634/2004 Sb., o správních poplatcích položky 17 odst. 1 písm. f) ve výši 20000 Kč byl zaplacen dne 2.10.2015.

Toto oznámení musí být vyvěšeno na úřední desce MěÚ Soběslav, MěÚ Planá nad Lužnicí a obecních úřadů Přehořov, Zvěrotice, Sedlečko, Myslkovice, Košice po dobu 15 dnů. Patnáctým dnem po vyvěšení se písemnost považuje za doručenou.

Oznámení se zveřejňuje též způsobem umožňující dálkový přístup.

vyvěšeno na úřední desce dne :

sejmuto z úřední desky dne:

vyvěšeno na úřední desce dne:

sejmuto z elektronické úřední desky dne:

**Razítko a podpis orgánu, který potvrzuje vyvěšení a sejmutí.
Po sejmutí prosíme vrátit na MěÚ OVRR Soběslav.**

Obdrží:

účastníci (dodejky) dle § 85 odst. 1 a 2 a) stavebního zákona
Jiří Veselý, Novohradská č.p. 24, 370 01 České Budějovice 1
Pavel Jindra, Sídliště Svákov č.p. 708, 392 01 Soběslav III
Státní statek Jeneč, státní podnik, detašované pracoviště, IDDS: rb8wvq3
Bohumil Kohout, Přehořov č.p. 49, 392 01 Soběslav
Město Soběslav, 39217 Soběslav
REPROGEN, a.s., IDDS: da7f2hs
Jaroslav Wortner, Chvalovského nábřeží č.p. 341/12, 392 01 Soběslav II
Pavel Wortner, Osek č.p. 1, 386 01 Strakonice 1
Čestmír Motejzík, Oselce č.p. 122, 335 46 Oselce

Kateřina Malá, K Matěji č.p. 2356/20, Dejvice, 160 00 Praha 6
Helena Motežčíková, Oselce č.p. 122, 335 46 Oselce
Jindřich Ondřej, Přehořov č.p. 4, 392 01 Soběslav
Dagmar Votýpková, Hnojná Lhotka č.p. 4, Slapy, 391 75 Malšice
Bohumír Klátil, Wilsonova č.p. 245/4, 392 01 Soběslav III
Státní pozemkový úřad, IDDS: z49per3
Ing. Jan Trešl, U Klikovky č.p. 2698/6, Smíchov, 150 00 Praha 5
Dana Nováková, Česká č.p. 1109/9, Košíře, 158 00 Praha 58
Marie Božková, Přehořov č.p. 38, 392 01 Soběslav
František Veselý, Pod Zadražilkou č.p. 521/5, 392 01 Soběslav III
Lucie Jindrová, Vlastiboř č.p. 67, 392 01 Soběslav
Monika Jindrová, Vlastiboř č.p. 67, 392 01 Soběslav
Jana Jiříčková, Vlastiboř č.p. 67, 392 01 Soběslav
Obec Přehořov, IDDS: 335atbg
Martin Macháček, Blatská č.p. 380/11, 392 01 Soběslav III
Jiří Fitl, Klenovice č.p. 125, 392 01 Soběslav
Růžena Veselá, Pod Zadražilkou č.p. 521/5, 392 01 Soběslav III
Bohumil Kohout, Přehořov č.p. 49, 392 01 Soběslav
Obec Sedlečko u Soběslavě, IDDS: xswb7p7
Vlastimil Bočánek, Sedlečko u Soběslavě č.p. 44, 392 01 Soběslav
Jaroslav Novák, Myslkovice č.p. 32, 391 16 Myslkovice
Marie Nováková, Myslkovice č.p. 32, 391 16 Myslkovice
Jaroslav Novák, Myslkovice č.p. 32, 391 16 Myslkovice
Božena Jináčková, Mrázkova č.p. 745, 392 01 Soběslav III
Marie Dvořáková, Moskevská č.p. 2715/1, 390 05 Tábor 5
Jana Dvořáková, Zvěrotice č.p. 18, 392 01 Soběslav
Josef Švajlen, Zvěrotice č.p. 80, 392 01 Soběslav
František Novotný, Zvěrotice č.p. 5, 392 01 Soběslav
Jana Samcová, V Zahájí č.p. 22, 391 11 Planá nad Lužnicí
Miloslav Novotný, Zvěrotice č.p. 7, 392 01 Soběslav
Miloš Příbyl, Sídliště Svákov č.p. 708, 392 01 Soběslav III
Obec Zvěrotice, IDDS: hdgb7qu
Jiřina Příbylová, Zvěrotice č.p. 25, 392 01 Soběslav
Správa a údržba silnic JČk, p.o., Závod Tábor, IDDS: cadk8eb
Jaroslav Dolanský, Jeníčková Lhota č.p. 56, 391 37 Chotoviny
BETA AGRO Soběslav, a.s., IDDS: n76c46g
Josef Blažek, Zvěrotice č.p. 4, 392 01 Soběslav
Lenka Ryšavá, Zvěrotice č.p. 16, 392 01 Soběslav
Růžena Blažková, Zvěrotice č.p. 16, 392 01 Soběslav
JUDr. Jaroslav Novák, Kubatova č.p. 1537/16, České Budějovice 3, 370 04 České Budějovice 4
Marie Točíková, Zvěrotice č.p. 21, 392 01 Soběslav
František Hron, Zvěrotice č.p. 15, 392 01 Soběslav
Zdenka Hronová, Zvěrotice č.p. 15, 392 01 Soběslav
Jaroslav Dolanský, Jeníčková Lhota č.p. 56, 391 37 Chotoviny
Milan Lenker, Tučapy č.p. 227, 391 26 Tučapy u Soběslavě
Růžena Blažková, Zvěrotice č.p. 16, 392 01 Soběslav
Vlasta Břízová, Sídliště Míru č.p. 496/1, 392 01 Soběslav III
Milan Lenker, Tučapy č.p. 227, 391 26 Tučapy u Soběslavě
Povodí Vltavy s.p. České Budějovice, provoz Veselí, IDDS: gg4t8hf
Václav Březina, Chabrovce č.p. 13, Skopytce, 392 01 Soběslav

Evžen Wratislav, Dírná č.p. 3, 391 27 Dírná
Obec Myslkovice, IDDS: aurefs8
JASPO - AUTODOPRAVA s.r.o., IDDS: h6bvzyd
Dis Lenka Tenková, Brandlín č.p. 22, Tučapy, 392 01 Soběslav
Radek Petržilka, Mezná č.p. 25, 392 01 Soběslav
Vladimír Krejčí, Česká č.p. 789, 392 01 Soběslav III
Vlastimil Votýpka, Jesenského č.p. 2590, 390 02 Tábor 2
Josef Neruda, Český Heršlák č.p. 50, Horní Dvořiště, 382 41 Kaplice 1
Jana Hrušková, Místecká č.p. 567, Letňany, 199 00 Praha 99
Ing. Aleš Hruška, IDDS: pez8gtq
Mgr. Jan Hruška, Fibichova č.p. 961, Kostelec Nad Labem, 277 13 Kostelec nad Labem
Jiří Vrhel, Myslkovice č.p. 2, 391 16 Myslkovice
Lenka Martinová, Myslkovice č.p. 16, 391 16 Myslkovice
Věra Bučinská, Hlavatce č.p. 85, 391 73 Hlavatce
František Trešl, Myslkovice č.p. 133, 391 16 Myslkovice
Pavel Novák, Dvorce č.p. 52, Tučapy, 392 01 Soběslav
Jindřich Ondřej, Přehořov č.p. 4, 392 01 Soběslav
Dagmar Votýpková, Hnojná Lhotka č.p. 4, Slapy, 391 75 Malšice
Pavel Tupý, Skalice č.p. 28, 392 01 Soběslav
Ladislav Slípka, K Zahradkám č.p. 1008/33, Stodůlky (Praha 13), 155 00 Praha 515
Miloslava Sudová, Krátká č.p. 246, Strkov, 391 11 Planá nad Lužnicí
Marie Smítková, Chlebov č.p. 53, 392 01 Soběslav
Ing. Jiří Hanzal, Na Kleovce č.p. 27/8, 120 00 Praha 2-Vinohrady
Josef Kubát, Chlebov č.p. 57, 392 01 Soběslav
Jitka Kubátová, Chlebov č.p. 57, 392 01 Soběslav
František Pražma, Chlebov č.p. 4, 392 01 Soběslav
Marie Vichrová, Chlebov č.p. 18, 392 01 Soběslav
Ladislav Olšbauer, IDDS: jatmkbe
František Petrů, Bechyňská č.p. 512/13, 392 01 Soběslav III
Čestmír Motejzík, Oselce č.p. 122, 335 46 Oselce
František Melichar, Fibichova č.p. 1173/17, Liberec I-Staré Město, 460 01 Liberec 1
Bc. Michal Prchlík, Ak. Bydžovského č.p. 437, Veselí nad Lužnicí I, 391 81 Veselí nad Lužnicí
Tomáš Prchlík, Družstevní č.p. 442/10, 392 01 Soběslav III
Jan Čáp, Trytova č.p. 1122/3, Černý Most, 190 00 Praha 9
Jiří Čáp, Chlebov č.p. 14, 392 01 Soběslav
Pavel Panský, Chlebov č.p. 19, 392 01 Soběslav
Alena Panská, Chlebov č.p. 19, 392 01 Soběslav
Jana Susová, Jordana Jovkova č.p. 3251/1, Praha 12-Modřany, 143 00 Praha 412
Václav Drs, Blatské sídliště č.p. 567, Veselí nad Lužnicí I, 391 81 Veselí nad Lužnicí 1
Jiřina Petrášová, Chlebov č.p. 47, 392 01 Soběslav
Jiřina Strouhová, Chlebov č.p. 11, 392 01 Soběslav
Pavel Panský, Chlebov č.p. 19, 392 01 Soběslav
Alena Panská, Chlebov č.p. 19, 392 01 Soběslav
MUDr. Hana Jachnová, sídl. U Nádraží č.p. 793, Jindřichův Hradec II, 377 01 Jindřichův Hradec 1
RNDr. Petr Velemínský, Dědinova č.p. 1987/14, Chodov, 149 00 Praha 415
Petr Maté, Sídliště Svákov č.p. 712, 392 01 Soběslav III
Petr Maté, Chlebov č.p. 22, 392 01 Soběslav
Jaroslav Hruša, Košice u Soběslavi č.p. 9, 391 17 Košice u Soběslavi
Pavel Čermák, Zátkova č.p. 131/3, 392 01 Soběslav II
Jaroslav Hapl, Květnová č.p. 370/5, 392 01 Soběslav II

Miloš Tenk, Brandlín č.p. 22, Tučapy, 392 01 Soběslav
Marie Horáčková, Sídliště Míru č.p. 494/9, 392 01 Soběslav III
Jaroslav Karpíšek, Myslkovice č.p. 80, 391 16 Myslkovice
Jiří Čermák, Myslkovice č.p. 80, 391 16 Myslkovice
Jiří Vrhel, Myslkovice č.p. 2, 391 16 Myslkovice
Květoslava Vrhelová, Myslkovice č.p. 2, 391 16 Myslkovice
Obec Košice, IDDS: t82b7zn
JASANKA s.r.o., IDDS: yftdkez
Lesy České republiky s.p., Hradec Králové, IDDS: e8jcfsn
Jan Vrhel, Košice č.p. 12, 391 17 Košice
ESW Bohemia k.s., Košice č.p. 235, 391 17 Košice u Soběslavě
Václav Blažek, Košice č.p. 211, 391 17 Košice u Soběslavě
Jan Černý, Košice č.p. 18, 391 17 Košice u Soběslavě
Marie Vančatová, Soukenická č.p. 840, 391 11 Planá nad Lužnicí
Marie Křivánková, Slovenská č.p. 197/23, 392 01 Soběslav III
Marie Boháčová, Svěpomoc č.p. 656, 391 01 Sezimovo Ústí 1
Jiří Boháč, Košice č.p. 11, 391 17 Košice u Soběslavě
Stanislav Boháč, Přemyslova č.p. 1050, 278 01 Kralupy nad Vltavou 1
František Procházka, Košice č.p. 236, 391 17 Košice u Soběslavě
Jana Procházková, Košice č.p. 196, 391 17 Košice u Soběslavě
Josef Krajíc, Košice č.p. 61, 391 17 Košice u Soběslavě
Marie Krajícová, Košice č.p. 61, 391 17 Košice u Soběslavě
Václav Skořepa, Skopytce č.p. 45, 392 01 Soběslav
Marie Míková, Košice č.p. 198, 391 17 Košice u Soběslavě
Pavel Vostoupal, Košice č.p. 163, 391 17 Košice u Soběslavě
Václav Vostoupal, Košice č.p. 186, 391 17 Košice u Soběslavě
Jaroslava Stavjarská, Na Bezděkově č.p. 2001, 256 01 Benešov u Prahy
Marie Blažková, Košice č.p. 126, 391 17 Košice u Soběslavě
Jana Burdová, Košice č.p. 247, 391 17 Košice u Soběslavě
Miloš Novotný, Košice č.p. 34, 391 17 Košice u Soběslavě
Miloslav Suda, Košice č.p. 48, 391 17 Košice u Soběslavě
Ivan Drsek, Myslkovice č.p. 46, 391 16 Myslkovice
Město Planá nad Lužnicí, IDDS: 552b4yp
GE Money Bank a.s., IDDS: 3kpd8nk
Pozemkový fond České republiky, Husinecká č.p. 1024/11a, 130 00 Praha 3-Žižkov
Rybářství Třeboň a.s., IDDS: v3df5yf
Ředitelství silnic a dálnic ČR, IDDS: zjq4rhz
Lesy České republiky s.p., Hradec Králové, IDDS: e8jcfsn
Miroslav Turek, Košice č.p. 24, 391 17 Košice u Soběslavě
Václav Novotný, Košice č.p. 71, 391 17 Košice u Soběslavě
Marie Koukolová, Košice č.p. 137, 391 17 Košice u Soběslavě
Marie Divišová, Košice č.p. 220, 391 17 Košice u Soběslavě
František Jenker, Ratibořské Hory č.p. 182, 391 42 Ratibořské Hory
ing. Martin Novák, Obora č.p. 4, 391 75 Malšice
JASANKA s.r.o., IDDS: yftdkez
Květuše Masná, Hošnice č.p. 20, 431 14 Strupčice
Anna Daňková, Košice č.p. 83, 391 17 Košice u Soběslavě
Lidmila Králová, Lužnická č.p. 414/29, 392 01 Soběslav III
Marie Boháčová, Košice č.p. 11, 391 17 Košice u Soběslavě
Jaroslava Pivcová, Košice č.p. 166, 391 17 Košice u Soběslavě

Jiřina Jireková, náměstí Republiky č.p. 109, 392 01 Soběslav I
Ladislav Podráský, Košice č.p. 85, 391 17 Košice u Soběslavě
Josef Přívozník, Košice č.p. 54, 391 17 Košice u Soběslavě
Miroslav Přívozník, Košice č.p. 101, 391 17 Košice u Soběslavě
Milan Kořenský, Na Cukavě č.p. 1481, 399 01 Milevsko 1
Lukáš Rataj, Veslařská č.p. 231, 403 31 Ústí nad Labem 16
David Rataj, Okružní č.p. 373, 391 11 Planá nad Lužnicí
Václav Novotný, Košice č.p. 118, 391 17 Košice u Soběslavě
Alois Novotný, Průmyslová č.p. 1068, 391 02 Sezimovo Ústí 2
Jan Boháč, Košice č.p. 175, 391 17 Košice u Soběslavě
Město Planá nad Lužnicí, Zákostelní č.p. 720, 391 11 Planá nad Lužnicí
Mgr.Bc Jindřiška Jahnová, Švehlova č.p. 551/36, 391 01 Sezimovo Ústí 1
Jahn Gabriel, Dlouhá č.p. 212, 252 25 Ořech
Marie Křižovská, Bydžovská č.p. 240, 391 11 Planá nad Lužnicí
Jarmila Dziurová, Budějovická č.p. 1334, 391 02 Sezimovo Ústí 2
Hana Svatková, Janovská č.p. 356, 391 43 Mladá Vožice
Jana Fuková, Ve Stržném č.p. 245, 391 11 Planá nad Lužnicí
Jiří Janovský, Příčná č.p. 461, 391 11 Planá nad Lužnicí
Miroslav Karásek, Fabiánova č.p. 1052/2a, 150 00 Praha - Košiče
Marie Jedličková, Okrouhlická č.p. 312, 391 11 Planá nad Lužnicí
Josef Drtina, Zahradní č.p. 602, 391 11 Planá nad Lužnicí
František Drtina, Školní nám. č.p. 689, 391 01 Sezimovo Ústí 1
Jaroslav Drtina, Zahradní č.p. 335, 391 11 Planá nad Lužnicí
Stanislav Šafrata, Luční č.p. 27, 391 11 Planá nad Lužnicí
Marie Endrštová, Spojovací č.p. 83, 391 11 Planá nad Lužnicí
Alena Filipová, Ratibořské Hory č.p. 44, 391 42 Ratibořské Hory
Iva Jiráčková, Helsinská č.p. 2734/4, 390 05 Tábor 5
Jana Samcová, V Zahájí č.p. 22, 391 11 Planá nad Lužnicí
František Vozábal, Brigádníků č.p. 2555, 390 02 Tábor 2
Josef Vozábal, Budovatelů č.p. 2622, 390 02 Tábor 2
Irena Martiníková, Mokré č.p. 25, 370 01 České Budějovice 1
Jana Martiníková, Studentská č.p. 1655/1b, České Budějovice 2, 370 05 České Budějovice 5
Ing.arch Iva Peštová, Rybova č.p. 48, 262 42 Rožmitál pod Třemšínem
ing Svatopluk Blažek, ČSLA č.p. 216, 391 11 Planá nad Lužnicí
Věra Blažková, ČSLA č.p. 216, 391 11 Planá nad Lužnicí
Jarmila Halámková, Borecká č.p. 24, 391 11 Planá nad Lužnicí
Pavel Hejra, Granátová č.p. 643/56, Praha-Slivenec, 154 00 Praha 514
Ivana Nitková, Želivského č.p. 1334, 290 01 Poděbrady 1
Jaroslava Šimáková, K Návsi č.p. 18, Horky, 390 01 Tábor 1
Jindřiška Hejrová, Granátová č.p. 643/56, Praha-Slivenec, 154 00 Praha 514
Ing. Marie Korsová, Pod Lesem č.p. 194, 391 37 Chotoviny
František Čížek, V Hlinách č.p. 134, 391 11 Planá nad Lužnicí
Helena Novotná, Na Výsluní č.p. 285, 391 56 Tábor 4
Marie Motrinová, U Trojice č.p. 2661/1e, České Budějovice 3, 370 04 České Budějovice 4
Jan Zach, Zenklova č.p. 465/31, 180 00 Praha 8-Libeň
ing. Antonín Beck, ČSLA č.p. 86, 391 11 Planá nad Lužnicí
ing. Vojtěch Koura, Zákostelní č.p. 49, 391 11 Planá nad Lužnicí
Eva Bělková, Olšanská II č.p. 83, Olšany, 273 41 Brandýsek
Vladimír Honza, nám. Přátelství č.p. 2801/2, 390 05 Tábor 5
Alena Novotná, Obránců míru č.p. 1245, 386 01 Strakonice 1

Vladimír Bartoň, Slapy č.p. 85, 391 76 Slapy u Tábora
 Jaroslava Komrsková, Kpt. Jaroše č.p. 2958, 390 03 Tábor 3
 František Boček, Zákostelní č.p. 109, 391 11 Planá nad Lužnicí
 Soňa Bočková, Zákostelní č.p. 109, 391 11 Planá nad Lužnicí
 Pavel Hnojna, Ústrašická č.p. 226, 391 11 Planá nad Lužnicí
 Marie Sladká, ČSLA č.p. 3, 391 11 Planá nad Lužnicí
 Jaroslav Sladký, ČSLA č.p. 3, 391 11 Planá nad Lužnicí
 Jitka Nováková, Příčná č.p. 599, 391 11 Planá nad Lužnicí
 Jiří Kadlec, Malátova č.p. 434/11, 150 00 Praha 5-Smíchov
 Radek Lukeš, Údolní č.p. 456, 391 11 Planá nad Lužnicí
 MUDr. Jiří Marek, Plavská č.p. 1981/13, 370 07 České Budějovice 7
 Milan Drtina, Husova č.p. 183, 391 11 Planá nad Lužnicí
 Marie Drtinová, Zákostelní č.p. 60, 391 11 Planá nad Lužnicí
 Miloslava Kimlová, Bělehradská č.p. 168/28, 120 00 Praha 2-Vinohrady
 Marie Čásenská, Lhota Samoty č.p. 2, 391 11 Planá nad Lužnicí
 Jiří Čásenský, Lhota Samoty č.p. 2, 391 11 Planá nad Lužnicí
 Milan Čásenský, Lhota Samoty č.p. 2, 391 11 Planá nad Lužnicí
 Josef Jůza, Nová Ves u Chýnova č.p. 6, 391 55 Chýnov
 Marie Doudová, ČSLA č.p. 21, 391 11 Planá nad Lužnicí
 Danuška Rodová, Smetanova č.p. 379/3, 385 01 Vimperk
 Josef Novotný, ČSLA č.p. 18, 391 11 Planá nad Lužnicí
 Mgr. Marie Škrábková, ČSLA č.p. 18, 391 11 Planá nad Lužnicí
 František Bumba, ČSLA č.p. 30, 391 11 Planá nad Lužnicí
 Otto Strakatý, Gabrielovo náměstí č.p. 51, 391 55 Chýnov
 Ing. František Bednář, Markušova č.p. 1637/12, Chodov, 149 00 Praha 415

Účastníci územního řízení dle § 85 odst. 2 písm.b) a c) stavebního zákona:
 (doručí se veřejnou vyhláškou dle § 25 v návaznosti na § 144 odst. 6 správního řádu) – vlastníci
 sousedních pozemků: - viz tabulka

Seznam pozemků dotčených bezpečnostním pásmem VTL plynovodu-20m na obě strany							
k. ú. Soběslav	k. ú. Chlebov	k. ú. Přebořov	k. ú. Zvěrotice	k. ú. Sedlečko	k. ú. Myslkovice	k. ú. Košice	k. ú. Planá
parcelní číslo dle KN	parcelní číslo dle KN (PK)	parcelní číslo dle KN	parcelní číslo dle KN	parcelní číslo dle KN	parcelní číslo dle KN	parcelní číslo dle KN	parcelní číslo dle KN
3182/2	964	(667)	2257	1054	14481465	2095	1938
3182/61	(1014)		2201	1032/1	1464	2063	1940
3100	(1016)		2256	1030	1463	2061	3282/178
3182/78	(465)		2258	1033/1	1449	2074	3282/177
3182/76	(491/1)		2259	1019	1462	2075	1941/2
3182/77	(674)		2271		1370	2060	3203/2
3102/4	(713)		2270		1368	2059	1970/14
3102/29	(670/3)		2272		1359	2058	1970/5
3102/22	(670/1)		2274		1340	2057	1914/21
3102/23	(669)		2273		1319	2056	1914/20
3102/27	(606/1)		2276		1332	2055	1914/19
3102/19	(632)		2275		1325	2076	1914/18
3102/20	(106)		2277		1326	2077	1914/6
3102/1	(87)		2278		1327	2078	1911/3
3246/46	(112)		2282		1315	2079	1903/1
3301/37	(1117)		2279			2080	1906/4
3301/20	(104)		2280			2054	1870/19
3218/3	(100)		2283			2053	1870/15
3822			2286			1878	1873/6
3301/5			2284			1877	1873/1
3400/1			2285			2049	1873/10
3400/3			2287			1882	1873/9
3397/1			1942			1883	1458/26
3397/5			1843			1889	1458/25
3397/3			1871			1903	3141/2
3397/4			852			1919	1458/24
3387			1875			2460	1458/23
3367/22			955/2			796/1	1463/32

dotčené správní úřady

Hasičský záchranný sbor Jihočeského kraje, ÚO Tábor, IDDS: ph9aiu3 (vyj. z. 28.3.2013)

Krajská hygienická stanice JČK, ÚP Tábor, IDDS: agzai3c

Krajský úřad JČK, odbor životního prostředí, zemědělství a lesnictví, IDDS: kdib3rr (vyj z 12.6.2013)

Oblastní inspektorát práce pro JČK a Vysočinu, IDDS: n7wefgn

Povodí Vltavy, s.p., závod Horní Vltava, IDDS: gg4t8hf (vyj.č.j. 38878/2015/142)

SÚS Jihočeského kraje, p.o., závod Tábor, IDDS: cadk8eb (vyj.č.j. SÚS Jck 06718/2013)

Ředitelství silnic a dálnic ČR, Správa České Budějovice, IDDS: zjq4rhz (vyj.č.j. 10952/15-12110 NET4GAS, s.r.o., IDDS: 8ecyjt9 (vyj.č.j. 3607/15/OVP/Z

Lesy České Republiky, Lesní správa Tábor, IDDS: e8jcfns

Městský úřad Tábor, odbor životního prostředí, IDDS: 5zrb8iz

Městský úřad Tábor, Odbor rozvoje, Žižkovo nám. č.p. 2, 390 01 Tábor 1 (vyj ze dne 12.3.2015 + METAB 3122/2015/OR/Nes)

Městský úřad Tábor , Odbor dopravy (vyj.č.j. METAB 37812/2015/OD/NK)

Ministerstvo dopravy, IDDS: n75aau3 (vyj.č.j. 327/2015-120-SSU/2)

Městský úřad Tábor, odbor dopravy, IDDS: 5zrb8iz

Ministerstvo obrany ČR, Sekce ekonomická a majetková, IDDS: hjyaavk (vyj.č.j. 31134/2015-8201-OÚZ ČB)

Městský úřad Soběslav – odbor OVRR – silniční hospodářství

Městský úřad Soběslav – odbor OVRR – územní plánování (MS/01076/2015/2)

Městský úřad Soběslav – odbor OVRR – památková péče

Městský úřad Soběslav – odbor ŽP – ochrana ZPF

Městský úřad Soběslav – odbor ŽP – vodní hospodářství

Městský úřad Soběslav – odbor ŽP – ochrana přírody a krajiny

Městský úřad Soběslav – odbor ŽP – lesní hospodářství

Městský úřad Soběslav – odbor ŽP – odpadové hospodářství

ostatní

Česká telekomunikační infrastruktura a.s., IDDS: qa7425t (vyj.č.j. 549821/15)

E.ON Česká republika, s.r.o., IDDS: 3534cwz (m18416-16050811)

E.ON Distribuce a.s., IDDS: nf5dxbu

ČEVAK a.s., Provozní středisko Tábor, IDDS: 3ndg7rf (vyj.č.j. 01530001582)

Jihočeský vodárenský svaz, S. K. Neumanna č.p. 292/19, České Budějovice 7, 370 01 České Budějovice 1 (vyj. č.j. 13111-02A902/A/2015)

K vyvěšení na úředních deskách:

Obecní úřad Přehořov, IDDS: 335atbg

Obecní úřad Sedlečko u Soběslavě, IDDS: xswb7p7

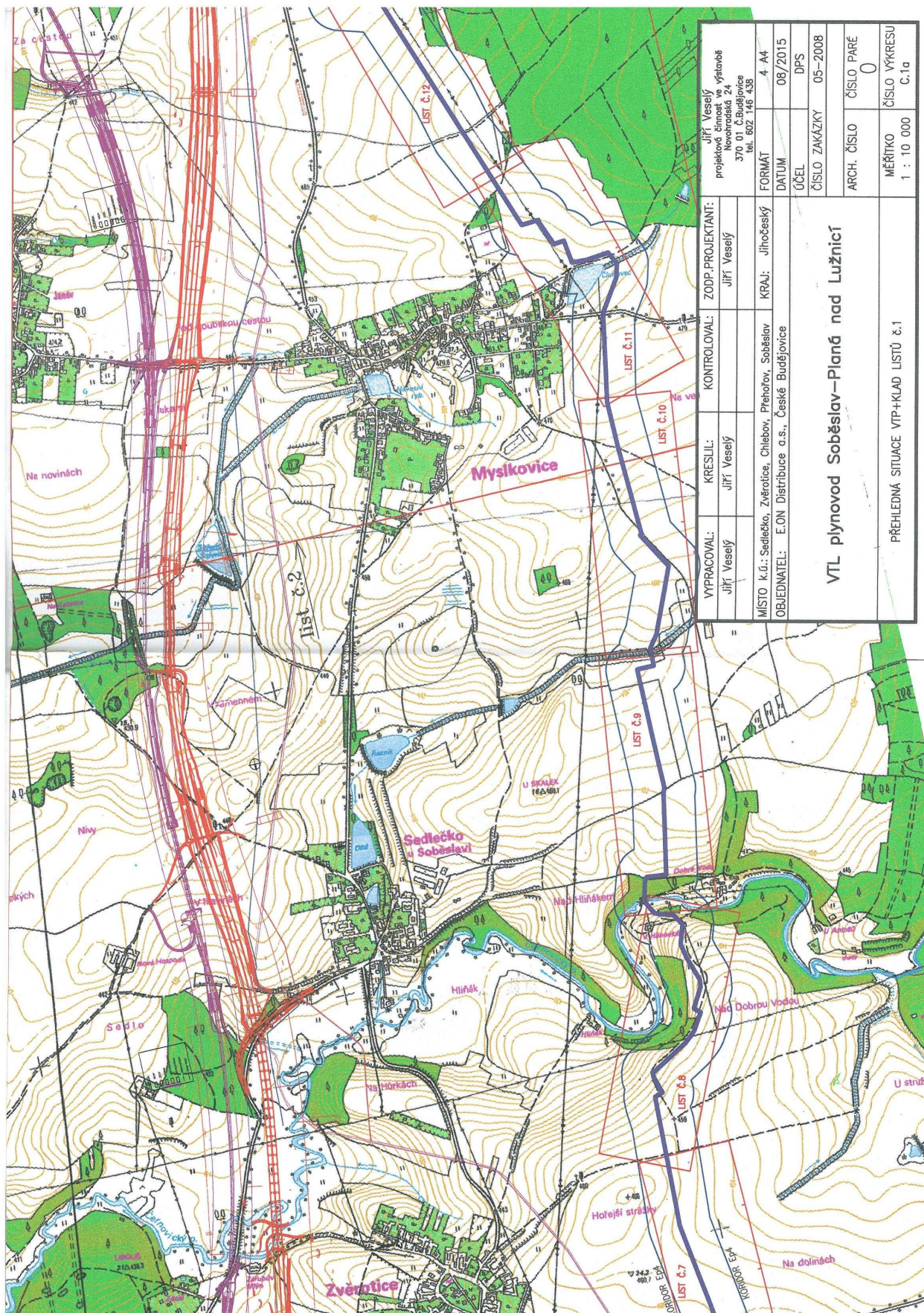
Obecní úřad Zvěrotice, IDDS: hdgb7qu

Obecní úřad Myslkovice, IDDS: aurefs8

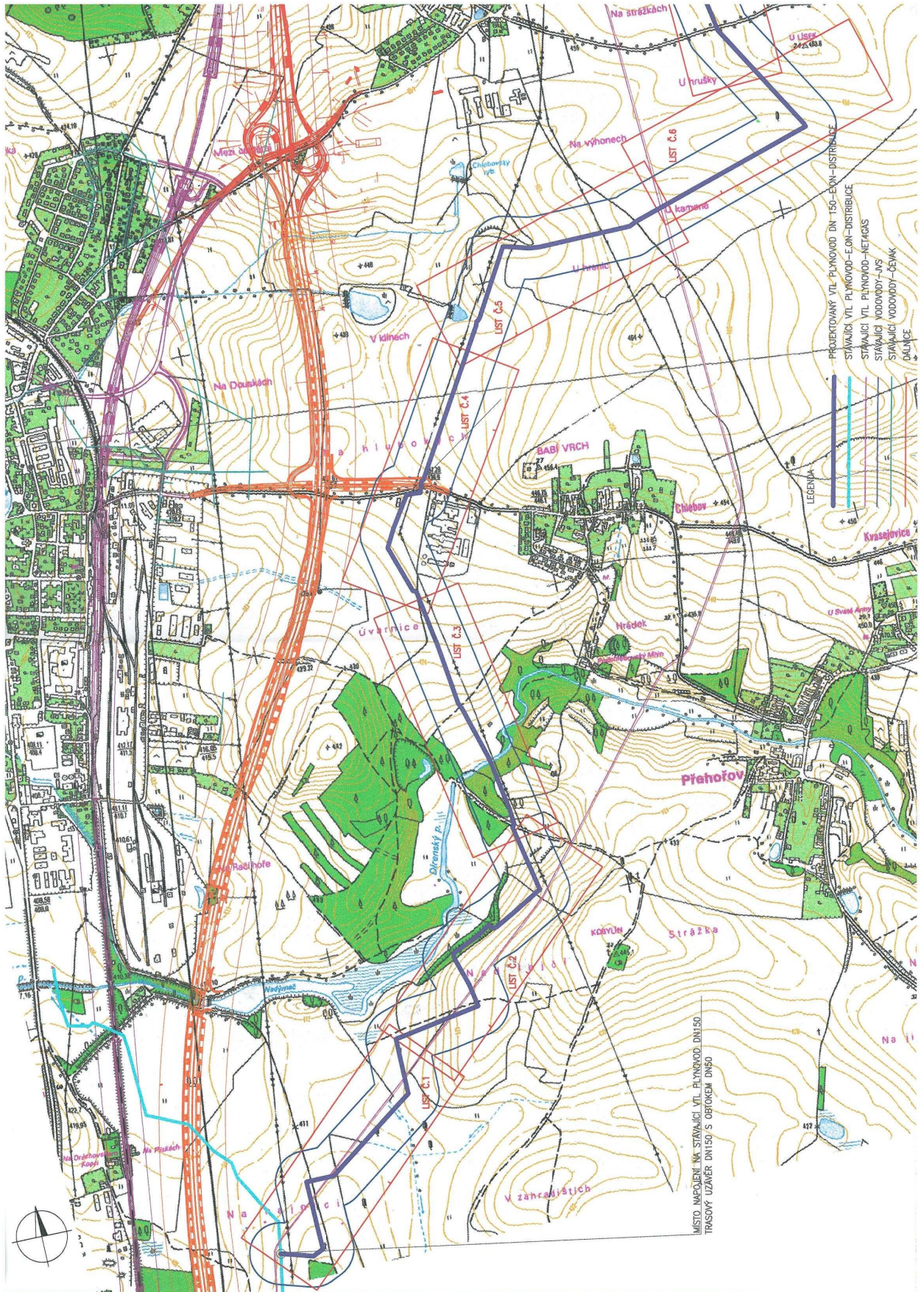
Obecní úřad Košice, IDDS: t82b7zn

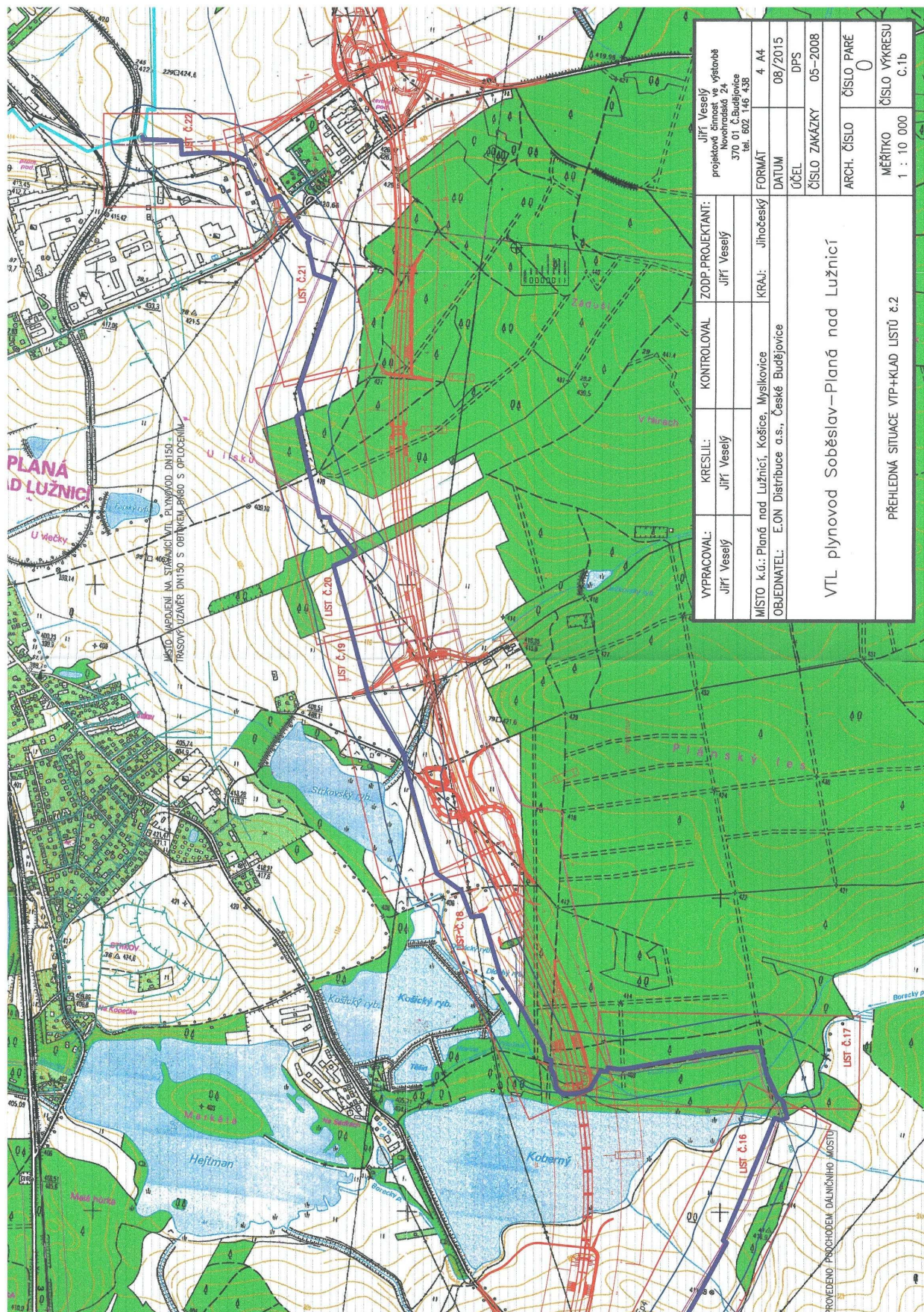
Městský úřad Planá nad Lužnicí, Zákostelní č.p. 720, 391 11 Planá nad Lužnicí

MěÚ Soběslav – o.OSMM – úřední deska



JIŘÍ Veselý projektová činnost ve výstavbě Novohradská 24 370 01 Č.Budějovice tel. 602 146 438		ZODP, PROJEKTANT: JIŘÍ Veselý		KRAJ: Jihočeský	
FORMÁT 4, A4	DATUM 08/2015	VYPRACOVAL: JIŘÍ Veselý	KRESLIL: JIŘÍ Veselý	MÍSTO k.ú.: Sedlečko, Zvěrotice, Chlebov, Přehov, Soběslav OBJEDNATEL: E.ON Distribuce a.s., České Budějovice	ČÍSLO PŘEHLÁŠKY 05-2008
ÚČEL DPS	VTL plynovod Soběslav-Planá nad Lužnicí				ČÍSLO PŘEHLÁŠKY 0
ARCH. ČÍSLO ČÍSLO PŘEHLÁŠKY 0					MĚŘÍTKO 1 : 10 000
PŘEHLEDNÁ SITUACE VTP+KLD LISTŮ č.1					





VYPRACOVAL: JIŘÍ Veselý	KRESLIL: JIŘÍ Veselý	KONTROLOVAL: JIŘÍ Veselý	ZODP. PROJEKTANT: JIŘÍ Veselý	JIŘÍ Veselý projektová činnost ve výstavbě Nevechtická 24 370 01 Č.Budějovice tel. 602 146 438
MÍSTO k.ú.: Planá nad Lužnicí, Košice, Myslkovice		KRAJ: Jihočeský		FORMÁT: 4. A4
OBJEDNATEL: E.ON Distribuce a.s., České Budějovice		DATUM: 06/2015		ÚČEL: DPS
VTL plynovod Soběslav–Planá nad Lužnicí		ČÍSLO ZAKÁZKY: 05–2008		ARCH. ČÍSLO: ČÍSLO PARÉ: 0
PŘEHLEDNÁ SITUACE VTP+KLAD LISTŮ č.2		MĚŘÍTKO: ČÍSLO VÝKRESU: c.1b		MĚŘÍTKO: 1 : 10 000

PROVEDENÍ PRŮCHODEM DALŠÍMHO MOSTU

